

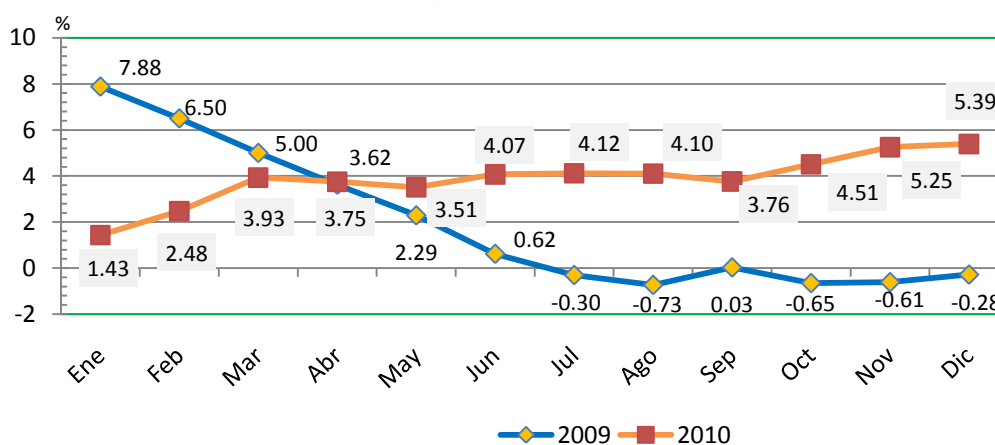
BOLETIN ECONÓMICO ENERO 2011

Reporte mensual de los principales indicadores de la economía nacional durante el 2010

Inflación

De acuerdo con el Índice de Precios al Consumidor -IPC- a nivel república, elaborado por el Instituto Nacional de Estadística -INE-, la **inflación acumulada** durante el año 2010 (entre el 1º de enero y el 31 de diciembre) se ubicó en **5.39%**, lográndose cumplir la meta de inflación establecida para 2010 por las autoridades, que se fijó entre 4 y 6 por ciento. Por ser el registro de fin de año, la inflación interanual coincide con la inflación acumulada (variación con respecto al mes de diciembre de 2009). La variación intermensual (tasa de variación del mes de diciembre con respecto al mes de noviembre) mostró un registro de 0.08%, mientras que el mes anterior había incrementado 0.77% y en octubre 0.53%.

Gráfica 1
Índice de Precios al Consumidor hasta el 31 de diciembre 2010
Inflación interanual (ritmo inflacionario)* 2009-2010



Fuente: Instituto Nacional de Estadística, INE, enero 2011,
http://www.ine.gob.gt/descargas/IPC/IPC2010/INEGuatemala_IPC_diciembre_2010.pdf

*Tasa de variación del mes actual con respecto al mismo mes del año anterior

La inflación acumulada muestra variaciones a nivel regional, siendo la más baja la presentada en la región metropolitana (departamento de Guatemala) con un 4.48% y la más alta en la región sur-oriente (Jalapa, Jutiapa y Santa Rosa) con un 10.69%, más del doble que la observada en la capital. En la región Norte también se observó una inflación elevada, al registrarse un 10.28% a lo largo del año, así como en Petén, que llegó a un 8.69%.

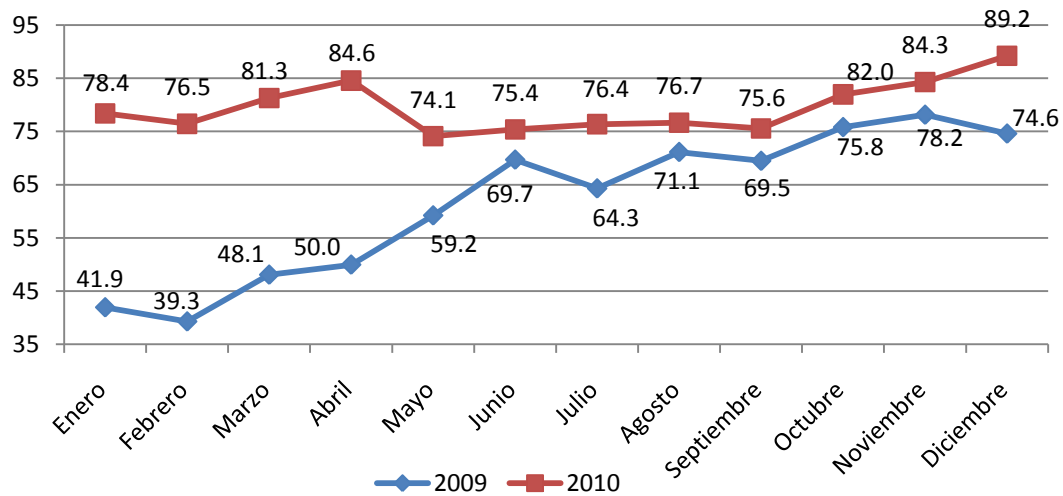
En cuanto a los rubros que más inciden en la composición de la inflación destacan los de Alimentos y Bebidas (con una variación acumulada de 7.74%) y el de Transportes y Comunicaciones (variación acumulada de 4.42%).

Precio del petróleo

Por otra parte, el precio internacional del petróleo¹ terminó el año (al 31 de diciembre 2010) en un nivel de US\$89.35 por barril, que representa un incremento del 9.7% respecto a principios de año, en que el precio estuvo en torno a los US\$79.36 (ver gráfica 2). El nivel más bajo del año fue en mayo, en que llegó a US\$74.12 por barril, y el nivel más alto se registró precisamente en diciembre. En cuanto a las perspectivas para el 2011, la Agencia Internacional de Energía estima que la demanda mundial de petróleo será mayor de lo esperado, ya que la recuperación de la economía global impulsa el consumo del crudo. Durante la primera semana de enero, los precios superaron los US\$90 dólares por primera vez en dos años. Hasta el 11 de enero el precio del barril se había cotizado en US\$91.50.

¹ Bolsa de Valores de Nueva York (NYMEX), primera posición a futuro petróleo WTI.

Gráfica 2
Precio promedio internacional del petróleo
(en US\$/ barril, hasta el 31 de diciembre 2010)

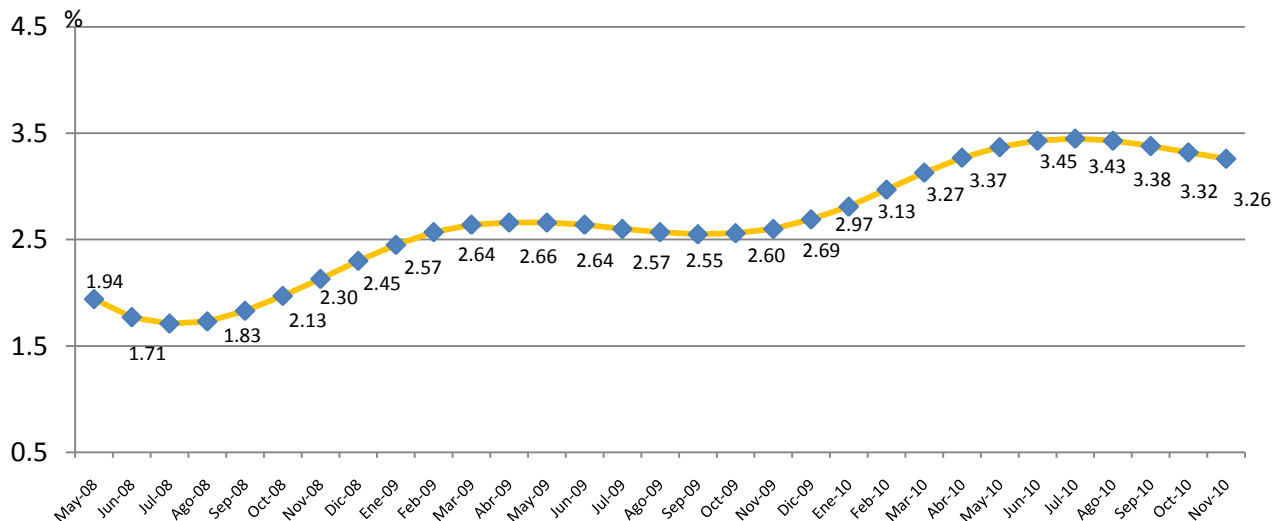


Fuente: precio WTI Crude Oil, the Financial.com

IMAE

El Índice Mensual de Actividad Económica –IMAE–, elaborado por el Banco de Guatemala, es un indicador oportuno que permite seguir el pulso a la actividad económica del año en curso mientras se concreta la cifra de la producción anual (PIB) y de las variaciones cíclicas por las que atraviesa la misma. Según el último cálculo publicado en noviembre por el BANGUAT, el IMAE se ubicó en 3.26%, mostrando una tendencia negativa por tercer mes consecutivo partir de julio de este año, fecha en que tuvo su nivel más alto al llegar a 3.45% (ver gráfica 3).

Gráfica 3
Indice Mensual de Actividad Económica -IMAE-*
2008 - 2010



Fuente: Banco de Guatemala, enero 2011.

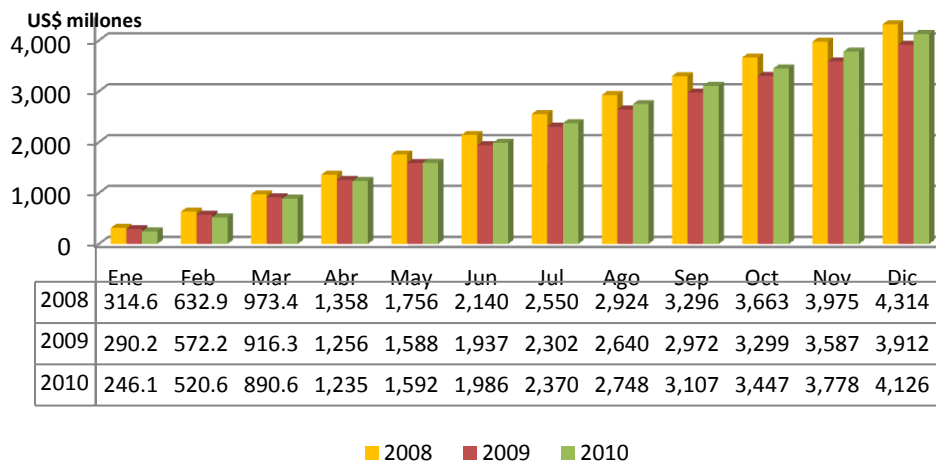
*Indice tendencia-ciclo

Muestra la variación del mes en estudio con respecto al mismo mes del año anterior

Sector externo

El ingreso de divisas en concepto de remesas familiares durante el mes de diciembre fue de US\$348.43 millones, con lo que el acumulado para el año hasta el 31 de diciembre suma US\$4,126.8 millones, que es un 5.5% mayor que el total acumulado al 31 de diciembre del 2009 (US\$3,912.2), en comparación a una disminución del 9.3% del año anterior, y un incremento de 4.5% en 2008 para el mismo período del año (ver gráfica 4). Al comparar el ingreso de remesas de diciembre 2010 con diciembre de 2009, se observa un incremento del 7.4%, el mayor incremento observado en el último mes del año desde 2006.

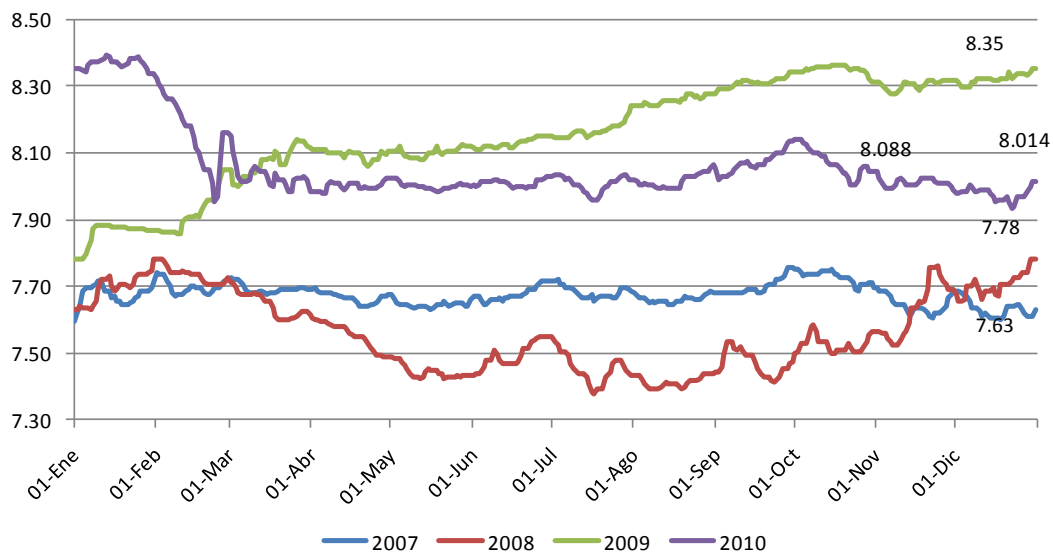
Gráfica 4
Ingreso acumulado de divisas por remesas familiares
Enero 2008 a diciembre 2010*



Fuente: Banco de Guatemala, enero 2011, en base al mercado institucional de divisas hasta el 31-12-10

El tipo de cambio de referencia nominal promedio ponderado terminó el año al alza, en un nivel de Q8.0136 por dólar, lo que representa una apreciación de 4.1% con respecto al nivel de principios de año (1 de enero), fecha en que la cotización del dólar era de Q8.354. La cotización más alta del año se registró en el mes de enero, a un nivel de Q8.395 y la más baja en diciembre (ver gráfica 5).

Gráfica 5
Tipo de cambio
Del 1 enero de 2007 al 31 de diciembre 2010

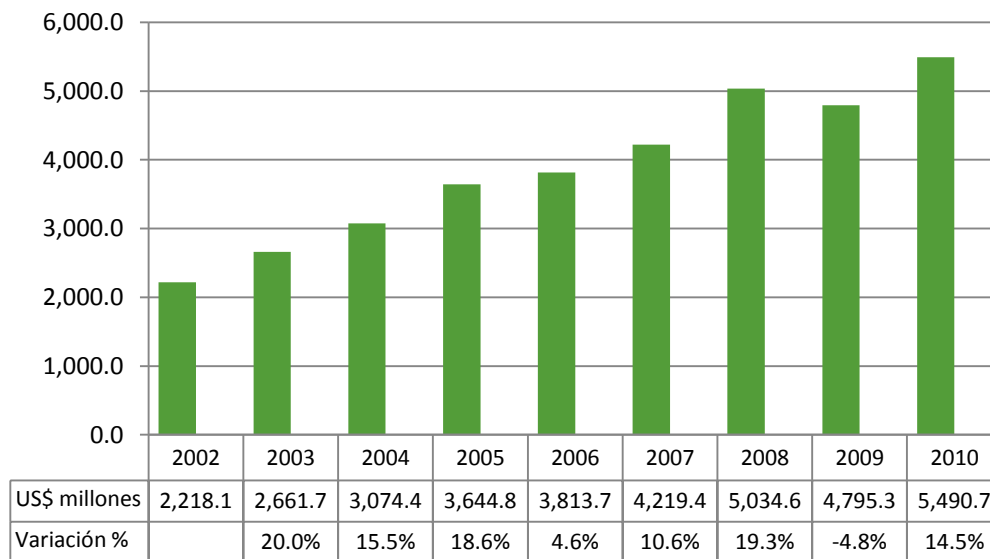


Fuente: BANGUAT, enero 2011

Evolución de las exportaciones hasta el 31 de diciembre de 2010

Al revisar el ingreso de divisas por exportaciones durante el año 2010, se registró un incremento de 14.5% con respecto al mismo período del 2009 al totalizar US\$5,490.7 millones, comparado con el ingreso de US\$4,795.3 millones en 2009. Esto contrasta con las tasas de crecimiento de años anteriores: -4.8% en 2009, 19.3% en 2008 y 10.6% en 2007 (ver gráfica 6). Comparado con el 2008, la cifra de ingreso de divisas representa un incremento de 9.1%.

Gráfica 6
Ingreso de divisas por exportaciones, 2002-2010



Fuente: Mercado Institucional de Divisas.

<http://www.banguat.gob.gt/inc/ver.asp?id=indicadores/gr052&e=17187>

Al analizar en detalle los ingresos de divisas por exportaciones, vemos que en conjunto, los productos tradicionales (Café, Azúcar, Banano y Cardamomo) tuvieron un incremento de 12.5%, provocado principalmente por el incremento en la exportación de azúcar en un 53% y de Café en un 20%, no así en el rubro de Banano, que sufrió una disminución del 29%. En cuanto a los productos no tradicionales, estos presentaron una reducción de 18%, mientras las exportaciones al resto de países de Centroamérica mostraron un incremento de 64% entre el 2010 y el 2009 como se muestra en la tabla a continuación.

Tabla 1
Ingresos de divisas por exportaciones, 2009-2010
US\$ millones

Concepto	Del 1 de enero al	Del 1 de enero al	Diferencia	
	31 de diciembre 2010	31 de diciembre 2009	Absoluta	Relativa
PRINCIPALES PRODUCTOS	2,087.57	1,855.57	232.00	12.5%
Azúcar	723.02	471.82	251.21	53.2%
Banano	351.57	494.29	(142.73)	-28.9%
Café	705.48	589.24	116.23	19.7%
Cardamomo	307.50	300.21	7.29	2.4%
CENTROAMÉRICA	1,991.86	1,212.78	779.08	64.2%
OTROS PRODUCTOS	1,411.32	1,726.96	(315.64)	-18.3%
Aceites esenciales	6.20	18.51	(12.31)	-66.5%
Ajonjolí	24.21	27.47	(3.26)	-11.9%
Artículos de vestuario	284.64	405.09	(120.46)	-29.7%
Artículos típicos	3.73	5.26	(1.53)	-29.1%
Camarón, pescado y langosta	7.76	60.65	(52.89)	-87.2%
Caucho natural	123.46	117.47	6.00	5.1%
Flores, plantas, semillas y raíces	60.33	80.35	(20.03)	-24.9%
Frutas y sus preparados	131.16	134.75	(3.59)	-2.7%
Madera y manufacturas	17.51	38.52	(21.01)	-54.5%
Miel de abeja	5.94	3.07	2.87	93.4%
Miel de purga (melazas)	40.81	21.17	19.64	92.8%
Minerales	25.51	113.86	(88.35)	-77.6%
Niquel	4.77	11.34	(6.57)	-58.0%
Productos alimenticios	137.04	170.25	(33.22)	-19.5%
Productos de vidrio	17.92	21.78	(3.86)	-17.7%
Productos metálicos	35.10	40.87	(5.76)	-14.1%
Productos químicos	168.77	213.40	(44.63)	-20.9%
Tabaco en rama y manufacturas	33.51	46.19	(12.68)	-27.4%
Tejidos, hilos e hilazas	38.60	57.47	(18.87)	-32.8%
Verduras y legumbres	45.65	54.24	(8.59)	-15.8%
Otros	198.70	85.24	113.46	133.1%
TOTAL	5,490.74	4,795.31	695.44	14.5%

Fuente: BANGUAT en base al mercado institucional de divisas, enero 2011.

<http://www.banguat.gob.gt/inc/ver.asp?id=estaeco/bc/bc03.htm&e=89127>

A pesar de que el Banco de Guatemala reporta el ingreso de divisas por exportaciones, también es útil consignar los datos del valor FOB de las exportaciones, el cual representa un dato más real de lo que exporta un país, ya que equivale al valor de mercado o de venta de los productos exportados, incluyendo el costo de los fletes, seguros y otros gastos necesarios para hacer llegar la mercancía hasta la aduana de salida.

El monto total de las exportaciones, a noviembre de 2010 (datos más recientes disponibles), se situó en **US\$7,579.3** millones, que supera en US\$1,005.4 millones (15.3%) al monto registrado durante el mismo periodo de 2009 (**US\$6,573.9** millones). Este incremento se explica por el aumento en las exportaciones de los principales productos de exportación (Azúcar, Café, Banano, Cardamomo, Petróleo) por US\$238.2 millones (13.1%); productos al resto de países de Centroamérica por US\$312.4 millones (16.9%); y otros productos al resto del mundo por US\$454.8 millones (15.7%), como se muestra en la tabla 2.

Tabla 2
Valor FOB de las exportaciones, 2009-2010
US\$ millones

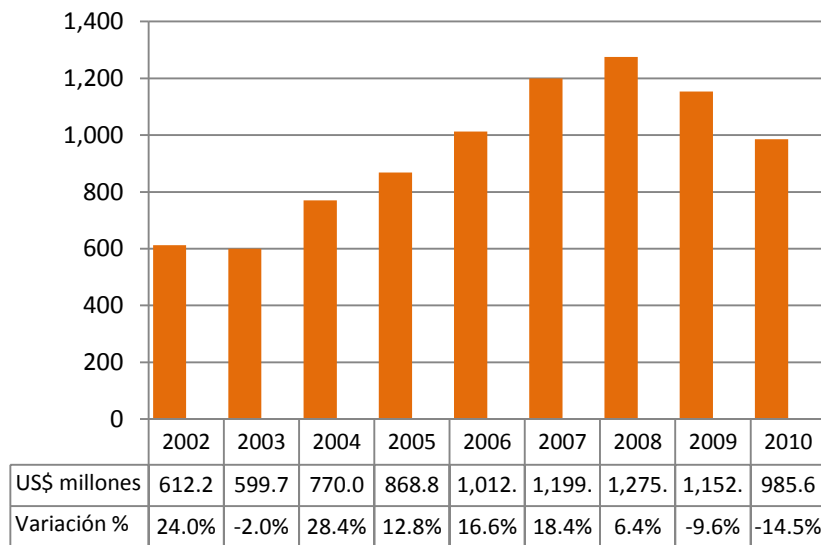
Concepto	Del 1 de enero al	Del 1 de enero al	Diferencia	
	30 de noviembre 2010	30 de noviembre 2009	Absoluta	Relativa
PRINCIPALES PRODUCTOS	2,056.90	1,818.70	238.21	13.1%
Azúcar	611.51	429.94	181.56	42.2%
Banano	325.69	387.95	(62.26)	-16.0%
Café	657.83	547.22	110.61	20.2%
Cardamomo	252.64	278.47	(25.83)	-9.3%
Petroleo	209.24	175.11	34.13	19.5%
CENTROAMÉRICA	2,163.57	1,851.15	312.42	16.9%
OTROS PRODUCTOS	3,358.85	2,904.00	454.85	15.7%
Aceites esenciales	5.59	2.82	2.77	98.4%
Ajonjolí	32.32	27.65	4.67	16.9%
Artículos de vestuario	1,046.47	911.94	134.53	14.8%
Algodón (derivados de)	0.09	0.21	(0.13)	-59.8%
Camarón, pescado y langosta	39.84	48.67	(8.83)	-18.1%
Caucho natural	190.38	115.30	75.08	65.1%
Flores, plantas, semillas y raíces	66.54	59.17	7.37	12.5%
Frutas y sus preparados	276.48	287.35	(10.87)	-3.8%
Madera y manufacturas	25.88	32.07	(6.19)	-19.3%
Miel de abeja	5.84	4.92	0.91	18.6%
Miel de purga (melazas)	38.70	53.07	(14.37)	-27.1%
Minerales	443.47	302.59	140.87	46.6%
Productos alimenticios	259.59	238.58	21.01	8.8%
Productos de vidrio	21.95	15.15	6.80	44.9%
Productos metálicos	52.56	52.16	0.41	0.8%
Productos químicos	253.26	221.45	31.81	14.4%
Tabaco en rama y manufacturas	50.22	55.18	(4.95)	-9.0%
Tejidos, hilos e hilazas	55.09	46.38	8.71	18.8%
Verduras y legumbres	107.62	124.71	(17.09)	-13.7%
Otros	386.98	304.64	82.34	27.0%
TOTAL	7,579.33	6,573.85	1,005.48	15.3%

Fuente: Declaraciones de mercancías y formularios aduaneros únicos centroamericanos de exportación.

<http://www.banguat.gob.gt/inc/ver.asp?id=/estaeco/ceie/CG/2010/ceie02.htm>

Otro indicador importante de la economía del país es el ingreso de divisas por Turismo y Viajes. Hasta el 31 de diciembre de 2010, se reportó un ingreso acumulado de US\$985.6 millones, inferior en un 14.5% a lo reportado durante el 2009. Preocupa que por segundo año consecutivo se ha reducido este indicador, al punto de llegar a los niveles del 2006 (ver gráfica 7). Esta reducción podría deberse a una reducción en el número de turistas, a una reducción en el gasto por turista o a una combinación entre ambos. De acuerdo a cifras del Banco de Guatemala, el número de turistas ingresados hasta septiembre de 2010 era de 907,000, por lo que probablemente la cifra final estará alrededor de 1.5 millones de turistas, lo que significaría una reducción de cerca del 15%.

Gráfica 7
Ingreso de divisas por turismo y viajes, 2002-2010
 (en millones de US\$)



Fuente: Mercado Institucional de Divisas.

<http://www.banguat.gob.gt/inc/ver.asp?id=/imm/imm25&e=615>

Por último, se presenta el siguiente resumen con la información de la recaudación tributaria del gobierno central en los últimos cuatro años (en millones de Quetzales).

DESCRIPCION DE IMPUESTOS	2007	2008	2009	2010
RECAUDACION TRIBUTARIA SAT	32,315.5	33,824.3	32,931.5	36,001.7
IMPUESTOS DIRECTOS	8,668.5	9,714.3	9,715.3	10,329.8
Impuesto Sobre la Renta	6,597.3	7,351.9	7,198.8	7,743.4
de Personas Jurídicas	5,408.1	6,084.7	5,768.0	6,132.0
de Personas Individuales	877.2	945.1	1,059.6	1,224.8
ISO, IEMA, IETAAP	2,056.6	2,346.5	2,507.0	2,575.8
Impuestos Sobre el Patrimonio	14.5	15.9	9.5	10.6
IMPUESTOS INDIRECTOS	23,647.0	24,110.0	23,216.2	25,671.9
Impuesto al Valor Agregado Doméstico	6,647.0	6,950.4	7,245.1	7,995.1
Impuesto al Valor Agregado sobre importaciones	10,532.3	11,127.2	9,708.6	11,127.3
Derechos Arancelarios	2,653.9	2,427.2	2,138.8	2,367.7
Impuesto Sobre Timbres Fiscales y Papel Sellado	391.9	376.5	594.8	571.6
Impuesto Sobre Tabaco y sus productos	355.2	342.4	339.9	346.7
Impuestos Sobre Distribución de Bebidas	426.6	436.9	435.1	477.2
Impuesto Sobre Distribución de Cemento	116.6	104.8	98.7	98.7
Impuesto Sobre Circulación de Vehículos	353.1	401.6	467.5	505.1
Impuesto Sobre Distribución de Petróleo y Derivados	2,047.3	1,938.4	2,184.2	2,178.7
Otros	123.0	4.7	3.6	3.6
RECAUDACION TRIBUTARIA DE OTRAS INSTITUCIONES	1,030.2	1,456.2	740.6	895.2
Regalías e Hidrocarburos Compartibles	801.2	1,228.2	515.0	679.5
Salida del País.	229.0	227.9	225.6	215.7
TOTAL DE INGRESOS TRIBUTARIOS BRUTOS	33,345.7	35,280.5	33,672.1	36,896.9
PROVISIÓN PARA DEVOLUCIÓN DE CRÉDITO FISCAL	1,797.4	1,922.3	1,938.2	2,144.9
TOTAL INGRESOS TRIBUTARIOS NETOS	31,548.3	33,358.2	31,733.9	34,752.0

Fuente: Intendencia de Recaudación y Gestión SAT, Ministerio de Finanzas Públicas.