

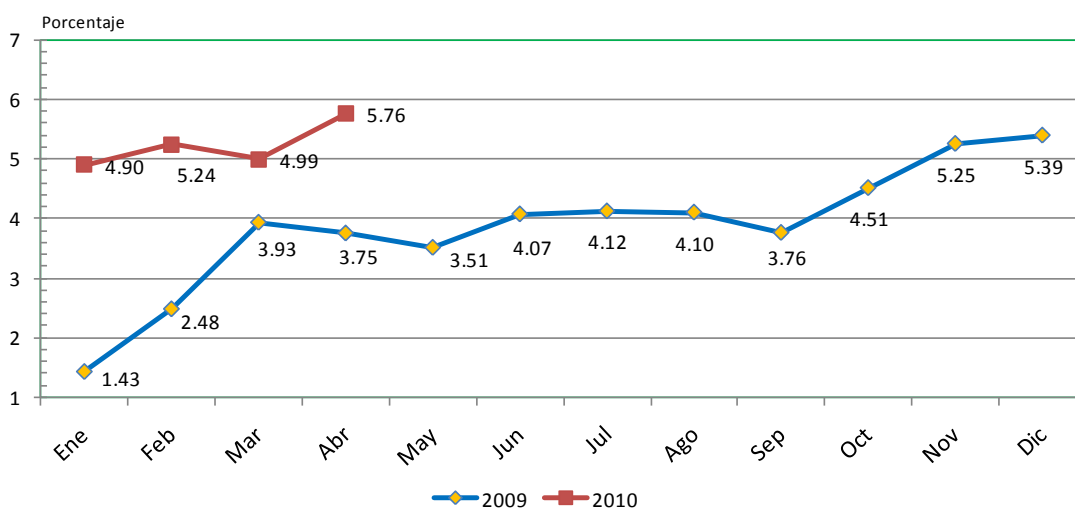
BOLETIN ECONÓMICO MAYO 2011

Reporte mensual de los principales indicadores de la economía nacional

Inflación

De acuerdo con el Índice de Precios al Consumidor -IPC- a nivel república, elaborado por el Instituto Nacional de Estadística -INE-, la **inflación acumulada** durante el mes de abril del año 2011 (hasta el 30 de abril) se ubicó en **3.17%**, lo que significa que el nivel de precios subió con respecto al mes de diciembre del año pasado. La tasa de **variación interanual** (variación del mes de abril 2011 con respecto al mismo mes del año 2010) se ubicó en **5.76%**, superior a la observada en abril 2010 (ver gráfica 1). Esta cifra se encuentra dentro del rango de la meta de inflación prevista por la Junta Monetaria para el año 2011 (entre 4% y 6%). Mientras tanto, la variación intermensual (variación del mes actual con respecto al mes anterior) mostró un valor de 0.63%, mientras el mes anterior fue de 0.92%.

Gráfica 1
Índice de Precios al Consumidor hasta el 30 de abril 2011
Variación interanual (ritmo inflacionario)* 2010-2011



Fuente: Instituto Nacional de Estadística, INE, mayo 2011,
 *Tasa de variación del mes actual con respecto al mismo mes del año anterior

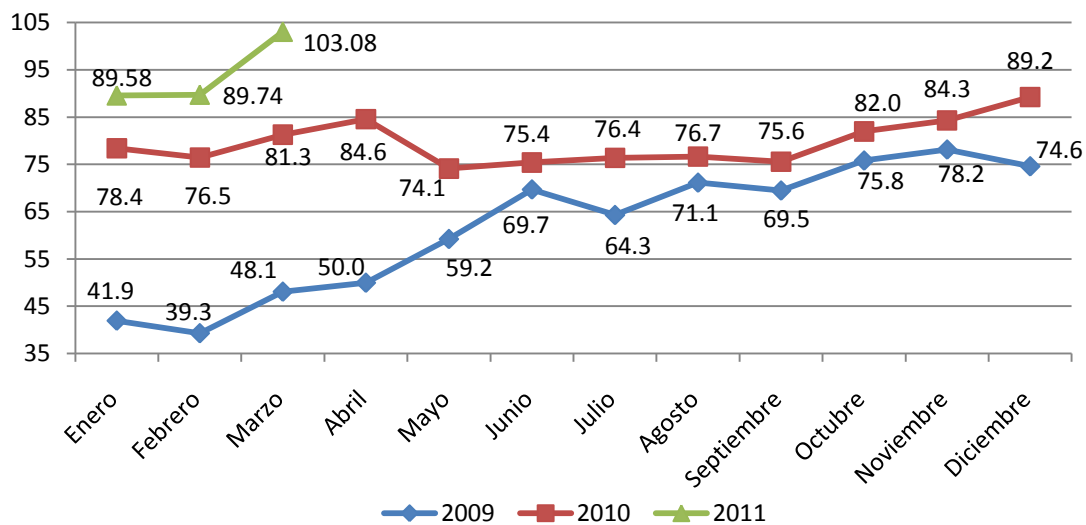
Durante el mes de abril, los rubros que más incidieron en la inflación fueron los de alimentos y bebidas, gastos de vivienda y gastos de transporte y comunicaciones. En este último rubro, las variaciones en la gasolina y diesel determinaron la mayor parte de la variación. Es importante mencionar que, de los 279 bienes y servicios que integran el Índice de Precios al Consumidor, el 76% registró un incremento de precios respecto al mes anterior.

Precio del petróleo

El precio internacional del petróleo¹ terminó el cuarto mes del año en un nivel de US\$103.08 por barril como precio promedio, un incremento del 14% al precio promedio del mes anterior (US\$89) (ver gráfica 2). En lo que va del año, hasta el 15 de abril, el precio mantuvo una tendencia alcista, llegando hasta US\$113/barril el 13 de abril.

¹ Bolsa de Valores de Nueva York (NYMEX), primera posición a futuro petróleo WTI.

Gráfica 2
Precio promedio internacional del petróleo
(en US\$/ barril, hasta el 31 de marzo 2011)

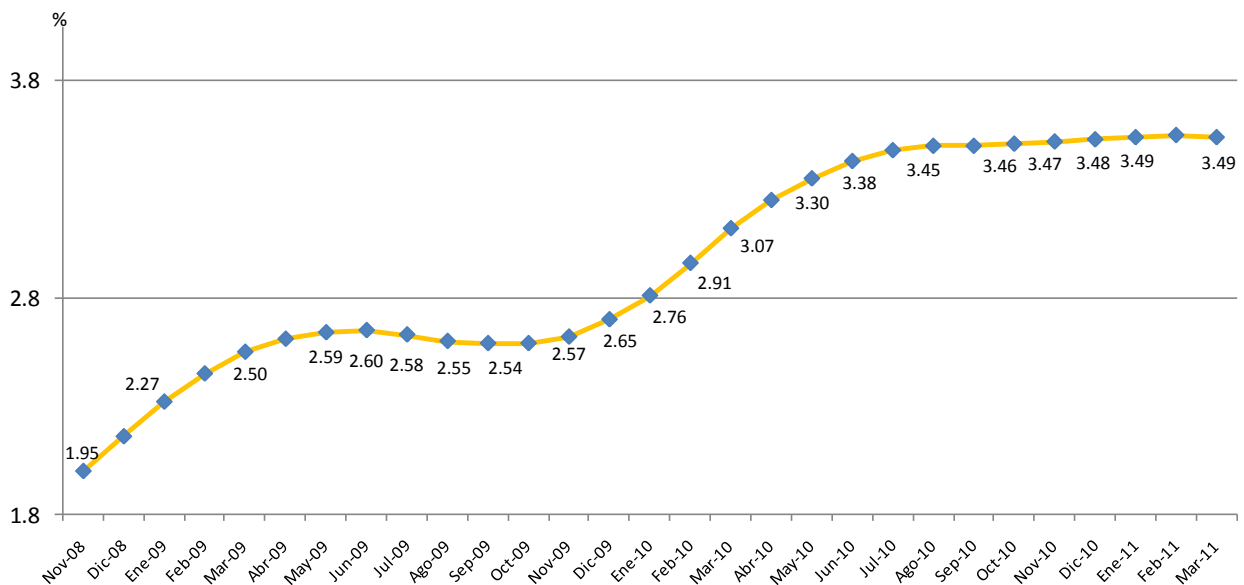


Fuente: precio WTI Crude Oil, the Financial.com

IMAE

El Índice Mensual de Actividad Económica –IMAE–, elaborado por el Banco de Guatemala, es un indicador oportuno que permite seguir el pulso a la actividad económica del año en curso mientras se concreta la cifra de la producción anual (PIB) y de las variaciones cíclicas por las que atraviesa la misma. Según el último cálculo publicado por el BANGUAT, en marzo el IMAE registró 3.49%, mostrando una tendencia relativamente estable desde agosto de 2010, fecha en que registró un 3.46% (ver gráfica 3).

Gráfica 3
Índice Mensual de Actividad Económica -IMAE-*
2009 - 2011

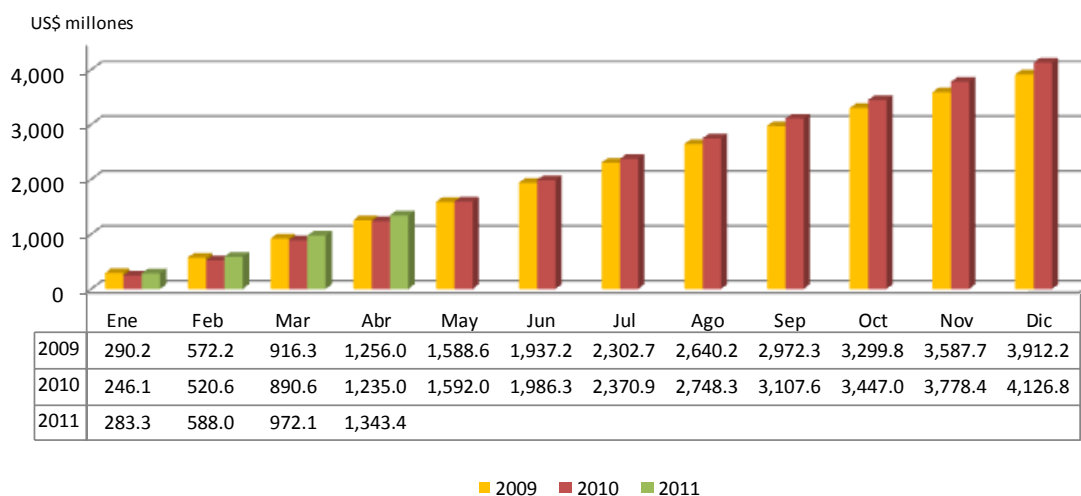


Fuente: Banco de Guatemala, mayo 2011. *Índice tendencia-ciclo
 Muestra la variación del mes en estudio con respecto al mismo mes del año anterior

Sector externo

El ingreso de divisas en concepto de remesas familiares durante el mes de abril de 2011 fue de US\$371.29 millones, que representa un incremento del 7.8% con respecto a abril del 2010, lo que significa que las familias receptoras de remesas en el país recibieron US\$27 millones adicionales por ese concepto. La cifra acumulada durante los primeros cuatro meses del año fue de US\$1,343.4 millones, que representa un incremento del 8.8% respecto a 2010 (ver gráfica 4). Se muestra una recuperación en las cifras que equivalen a los niveles de 2008.

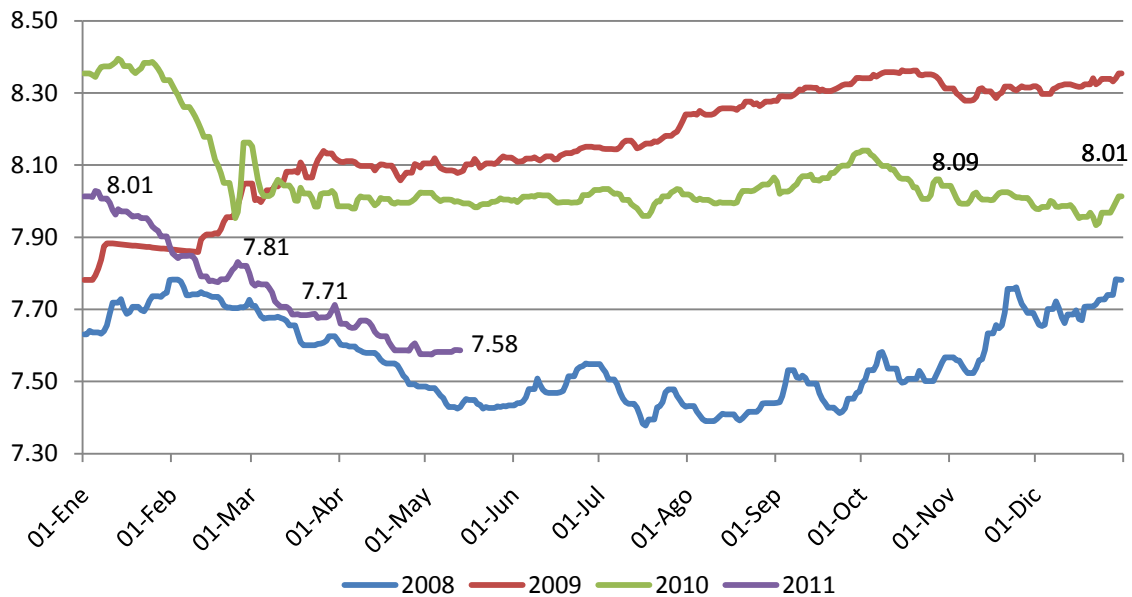
Gráfica 4
Ingreso acumulado de divisas por remesas familiares
Enero 2009 a abril 2011*



Fuente: Banco de Guatemala, en base al mercado institucional de divisas, hasta el 30-4-2011

El tipo de cambio de referencia nominal promedio ponderado muestra una apreciación del Quetzal desde principios de año, en que marcó un registro de Q8.01 por un dólar, mientras el 13 de mayo llegó a Q7.58, lo que representa una apreciación del 5.33% (ver gráfica 5). Para suavizar la caída del dólar frente al quetzal, el BANGUAT ha intervenido en por lo menos veinte ocasiones en lo que va del año. De acuerdo a la regla de participación del BANGUAT, en estas intervenciones ha comprado cerca de US\$320 millones, siendo en abril cuando más compró, al adquirir US\$113.6 millones.

Gráfica 5
Tipo de cambio
2008-2011



Fuente: BANGUAT, mayo 2011

Evolución de las exportaciones

Las exportaciones muestran una evolución favorable durante el 2011 en comparación al año anterior. Se observa un incremento en el ingreso de divisas por concepto de los principales productos de exportación de un 30%, originado principalmente por los incrementos en la exportación de café (52% de incremento) y cardamomo (45%). Por otra parte, la exportación de otros productos (no tradicionales) sufrió un incremento del 31% en el período observado, especialmente verduras y legumbres y productos alimenticios con incrementos del 107% y 57% respectivamente. Asimismo, las exportaciones al resto de Centroamérica continúan con el dinamismo mostrado al incrementar un 33% en comparación al mismo período, incrementando de un nivel de US\$592 millones a US\$787 millones (ver tabla 1).

Tabla 1
Ingresos de divisas por exportaciones
US\$ millones

Concepto	Del 1 de enero al 5 de mayo 2011	Del 1 de enero al 6 de mayo 2011	Diferencia	
			Absoluta	Relativa
PRINCIPALES PRODUCTOS	1,186.39	924.27	262.12	28.4%
Azúcar	368.74	351.00	17.73	5.1%
Banano	166.77	139.59	27.18	19.5%
Café	498.97	328.57	170.40	51.9%
Cardamomo	151.91	105.10	46.81	44.5%
CENTROAMÉRICA	786.59	592.08	194.50	32.9%
OTROS PRODUCTOS	619.63	473.79	145.85	30.8%
Artículos de vestuario	105.75	98.05	7.71	7.9%
Camarón, pescado y langosta	3.96	3.02	0.94	31.2%
Flores, plantas, semillas y raíces	27.79	24.99	2.80	11.2%
Madera y manufacturas	5.24	7.40	(2.17)	-29.3%
Minerales	13.63	11.17	2.46	22.0%
Productos alimenticios	72.52	46.15	26.37	57.1%
Productos de vidrio	16.13	5.58	10.55	189.1%
Productos metálicos	18.93	11.76	7.18	61.1%
Productos químicos	65.44	55.69	9.75	17.5%
Verduras y legumbres	32.75	15.82	16.93	107.0%
Otros	79.84	63.41	16.43	25.9%
TOTAL	2,592.60	1,990.14	602.47	30.3%

Fuente: BANGUAT en base al mercado institucional de divisas, abril 2011

<http://www.banguat.gob.gt/inc/ver.asp?id=estaeco/bc/bc03.htm&e=69104>

RECAUDACION DE INGRESOS TRIBUTARIOS DEL GOBIERNO CENTRAL 2010-2011

Clasificación por Impuesto
 (Millones de Quetzales)

DESCRIPCION DE IMPUESTOS	2011				2010			
	ENE	FEB	MAR	TOTAL	ENE	FEB	MAR	TOTAL
RECAUDACION TRIBUTARIA SAT	3,739.0	2,656.9	4,328.4	10,724.3	3,436.8	2,364.1	3,114.6	8,915.5
IMPUESTOS DIRECTOS	1,296.8	530.7	1,777.2	3,604.7	1,224.9	461.5	1,050.8	2,737.1
Impuesto Sobre la Renta	697.0	496.8	1,723.7	2,917.4	592.4	431.6	1,031.9	2,055.9
de Personas Jurídicas	520.6	371.1	1,551.2	2,442.9	438.3	320.9	905.8	1,665.1
de Personas Individuales	134.6	91.5	143.0	369.0	112.3	77.3	96.6	286.2
Impuesto de Solidaridad	597.2	30.8	28.5	656.5	628.5	25.7	11.6	665.8
Impuestos Sobre el Patrimonio	0.8	0.8	1.0	2.5	1.0	0.9	1.8	3.7
IMPUESTOS INDIRECTOS	2,442.2	2,126.1	2,551.2	7,119.5	2,211.9	1,902.6	2,063.8	6,178.4
Impuesto al Valor Agregado Doméstico	997.4	725.9	849.9	2,573.3	870.4	637.4	628.5	2,136.4
Impuesto al Valor Agregado sobre importaciones	903.0	906.3	1,121.1	2,930.34	786.5	806.4	918.3	2,511.29
Derechos Arancelarios	173.8	173.7	202.1	549.50	157.8	159.0	201.4	518.18
Impuesto Sobre Timbres Fiscales y Papel Sellado	77.1	42.2	55.0	174.3	93.1	31.5	29.1	153.7
Impuesto Sobre Tabaco y sus productos	23.9	26.1	21.9	71.9	31.4	27.1	29.2	87.7
Impuestos Sobre Distribución de Bebidas	52.7	35.2	37.2	125.0	50.5	31.6	33.0	115.0
Impuesto Sobre Distribución de Cemento	8.5	8.1	9.9	26.4	10.4	6.3	7.4	24.1
Impuesto Sobre Circulación de Vehículos	29.6	36.4	57.9	123.9	25.8	31.9	37.0	94.7
Impuesto Sobre Distribución de Petróleo y Derivados	176.0	172.1	195.8	543.9	185.6	171.1	179.7	536.4
Otros	0.2	0.3	0.6	1.1	0.4	0.3	0.3	1.0
RECAUDACION TRIBUTARIA DE OTRAS INSTITUCIONES	12.5	101.0	168.3	281.8	13.5	88.4	77.2	179.1
Regalías e Hidrocarburos Compartibles	1.2	85.6	152.8	239.6	0.4	68.6	60.0	129.0
Salida del País.	11.3	15.4	15.5	42.2	13.1	19.8	17.2	50.1
TOTAL DE INGRESOS TRIBUTARIOS BRUTOS	3,751.5	2,757.9	4,496.7	11,006.1	3,450.3	2,452.5	3,191.8	9,094.6

Fuente: Intendencia de Recaudación y Gestión SAT, Ministerio de Finanzas Públicas.