

## BOLETIN ECONÓMICO AGOSTO 2010

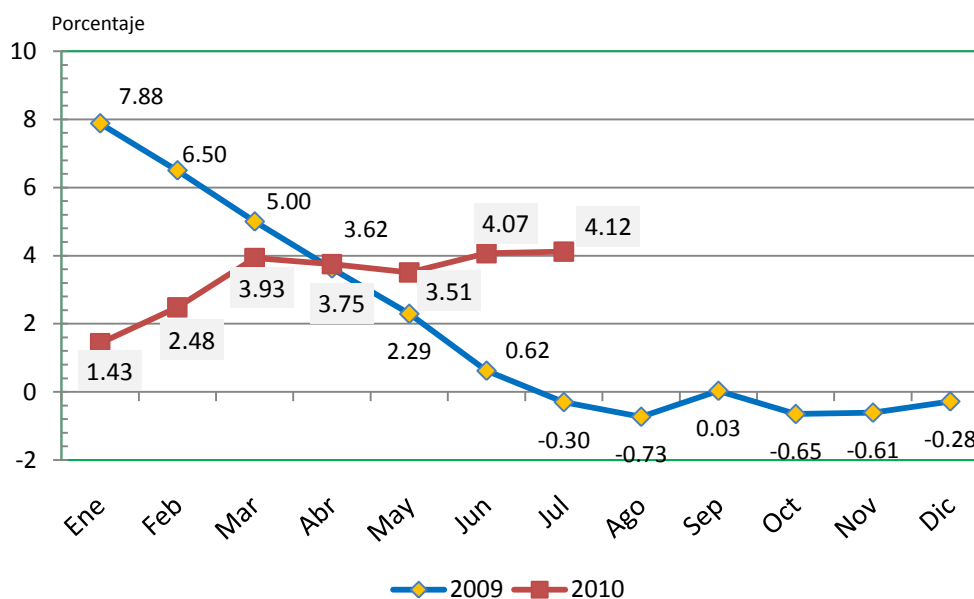
### Reporte mensual de los principales indicadores de la economía nacional

#### Inflación

De acuerdo con el Índice de Precios al Consumidor -IPC- a nivel república, elaborado por el Instituto Nacional de Estadística -INE-, la inflación en julio pasado se ubicó en **0.38%** para acumular **3.61%** durante los primeros siete meses del año (hasta el 31 de julio). Por su parte, la **inflación interanual** (julio 2010 con respecto a julio 2009) llegó a **4.12%** (gráfica 1), continuando con la tendencia levemente alcista desde principios de año. Esta cifra supera la meta mínima fijada para el año por la Junta Monetaria (entre 4% y 6%).

Al igual que el mes pasado, el comportamiento en los precios se explica, en gran parte, por el incremento en el renglón de alimentos y bebidas (causado por el impacto de los fenómenos naturales), el cual presenta una variación intermensual de 0.61% y una variación acumulada de 5.17%. En este renglón se incluyen precios de frutas, verduras, azúcar, mariscos, sal y otros.

**Gráfica 1**  
**Índice de Precios al Consumidor hasta el 31 de julio 2010**  
**Inflación interanual (ritmo inflacionario)\* 2009-2010**



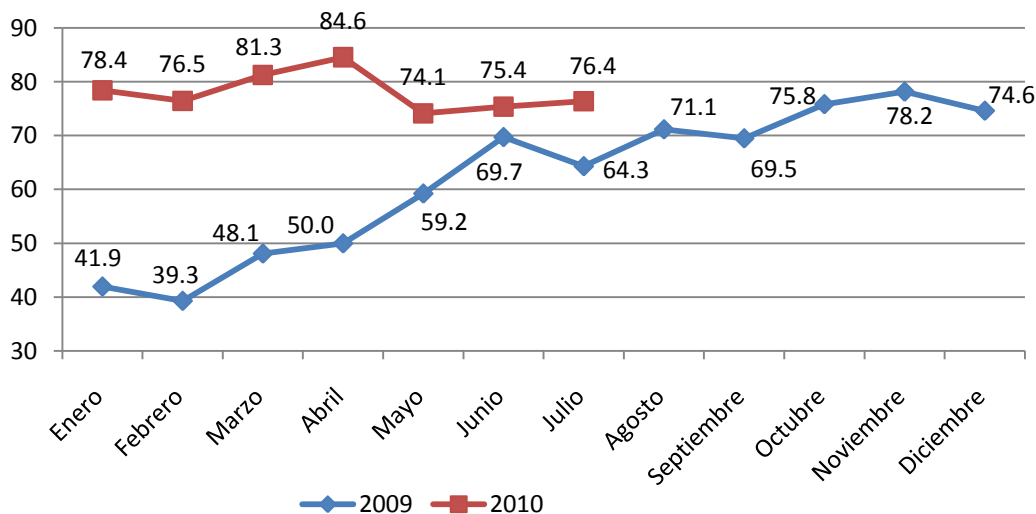
Fuente: Instituto Nacional de Estadística, INE, agosto 2010

\*Tasa de variación del mes actual con respecto al mismo mes del año anterior

Por otra parte, durante el último mes, el precio internacional del petróleo<sup>1</sup> mantuvo cierta estabilidad, manteniendo un precio promedio de US\$76.4 por barril durante julio (gráfica 2), llegando a un precio similar al de octubre del año 2009.

<sup>1</sup> Bolsa de Valores de Nueva York (NYMEX), primera posición a futuro petróleo WTI.

**Gráfica 2**  
**Precios internacionales del petróleo**  
**(en US\$/ barril, hasta 31 de julio 2010)**

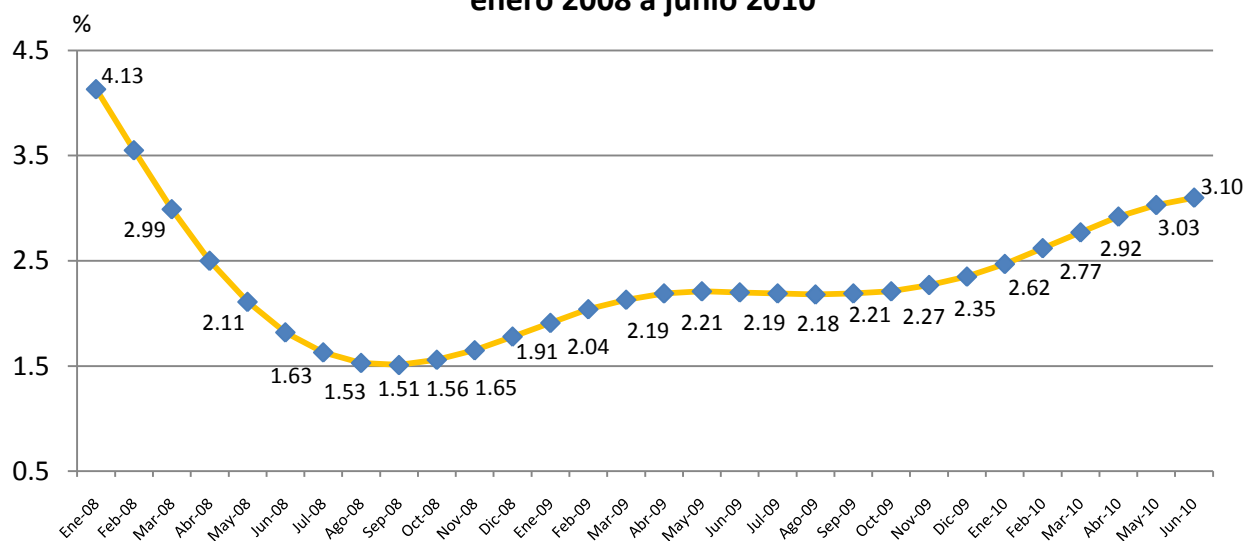


Fuente: Ministerio de Energía y Minas

### IMAE

El Índice Mensual de Actividad Económica –IMAE-, es un indicador sintético elaborado por el Banco de Guatemala, que permite analizar la tendencia de la actividad económica mientras se concreta la cifra de producción anual (PIB) y de las variaciones cíclicas por las que atraviesa la misma. El indicador incluye a 7 de los 11 sectores que conforman el PIB. Según el último cálculo publicado en agosto por el BANGUAT el IMAE se ubicó en junio en 3.15%, continuando con la tendencia positiva a partir de septiembre del 2008, fecha en que tuvo su nivel más bajo al llegar a 1.51%. Con esta cifra, el indicador acumula 20 meses consecutivos de ascenso (ver gráfica 3).

**Gráfica 3**  
**Indice Mensual de Actividad Económica -IMAE-\***  
**enero 2008 a junio 2010**



Fuente: Banco de Guatemala, agosto 2010

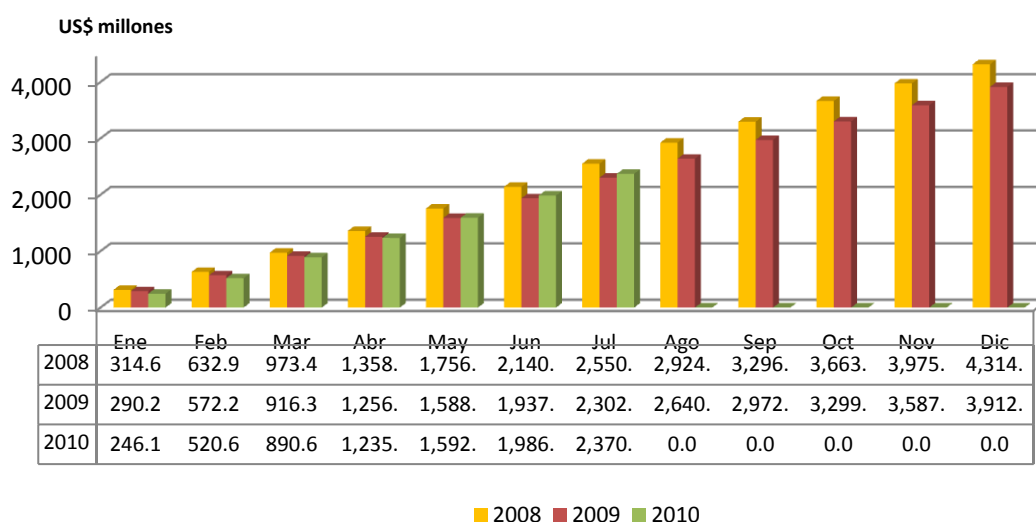
\*Índice tendencia-ciclo

Muestra la variación del mes en estudio con respecto al mismo mes del año anterior

## Sector externo

El ingreso de divisas en concepto de remesas familiares durante el mes de julio fue de US\$384.6 millones, que significó un incremento del 5.2% con respecto a julio del 2009 (ver gráfica 4). En cuanto a la cifra acumulada, el ingreso de divisas llegó a US\$2,370.9, acumulando 3 meses consecutivos de crecimiento interanual positivo, lo que confirma la dinámica mostrada en los últimos meses asociada a la recuperación de la actividad económica en Estados Unidos. Las remesas familiares representan cerca del 11% del PIB del país, por lo que es importante monitorear su desempeño.

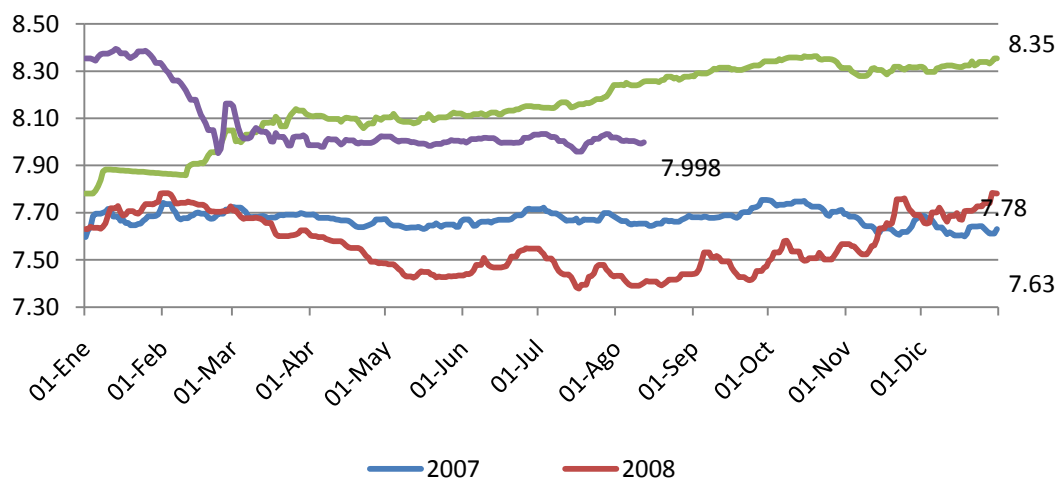
**Gráfica 4**  
**Ingreso acumulado de divisas por remesas familiares**  
**Enero 2008 a julio 2010\***



Fuente: Banco de Guatemala, en base al mercado institucional de divisas, hasta el 31-07-10

Por otra parte, durante este mes (del 13 de julio al 12 de agosto), el tipo de cambio de referencia nominal promedio ponderado mantuvo la estabilidad, alrededor de los Q8 por US\$. Empezó el mes en un nivel de Q7.986 por un dólar, manteniendo un promedio de Q8.00 a lo largo del mes (ver gráfica 4). En lo que va del año, el tipo de cambio nominal muestra una apreciación acumulada de 4.3% hasta el 12 de agosto, lo que contrasta con la depreciación observada en 2009 de un 6.1% en el mismo período del año.

**Gráfica 5**  
**Tipo de cambio**  
**Del 1 enero de 2007 al 12 de agosto 2010**



Fuente: BANGUAT, 2010

### **Evolución del ingreso y egreso de divisas por comercio exterior hasta el 5 de agosto 2010**

En cuanto al comportamiento de las exportaciones, continúa la tendencia positiva, registrando un incremento del 17% con respecto al mismo período del 2009, al totalizar US\$3,444.6 millones en 2010, contra US\$2,940.5 millones en el 2009 (tabla 1).

Se observa un incremento en el ingreso de divisas por concepto de los principales productos de exportación de un 20.5%, producto principalmente de un incremento de 92% en la exportación de azúcar y 17% en la exportación de café, lo que contrasta con la disminución por la exportación de cardamomo en un 29% y de banano en un 6.7%. Por otra parte, la exportación de otros productos (no tradicionales) sufrió una disminución del 24.7% en el período observado, especialmente debido a la baja en artículos de vestuario, mariscos, productos químicos y minerales, productos alimenticios y productos de vidrio que han sufrido disminuciones importantes. Asimismo, las exportaciones al resto de Centroamérica continúan con el dinamismo mostrado este año al incrementar un 89.8% en comparación al mismo período, incrementando de un nivel de US\$580 millones a US\$1,100 millones en 2010.

**Tabla 1**  
**Ingresos de divisas por exportaciones**  
**US\$ millones**

Concepto	Del 1 de enero al 5 de agosto 2010	Del 1 de enero al 6 de agosto 2009	Diferencia	
			Absoluta	Relativa
<b>PRINCIPALES PRODUCTOS</b>	<b>1,509.38</b>	<b>1,252.65</b>	<b>256.73</b>	<b>20.5%</b>
Azúcar	548.81	285.67	263.15	92.1%
Banano	262.83	281.84	(19.01)	-6.7%
Café	535.51	456.98	78.52	17.2%
Cardamomo	162.23	228.16	(65.93)	-28.9%
<b>CENTROAMÉRICA</b>	<b>1,100.62</b>	<b>580.02</b>	<b>520.60</b>	<b>89.8%</b>
<b>OTROS PRODUCTOS</b>	<b>834.63</b>	<b>1,107.84</b>	<b>(273.21)</b>	<b>-24.7%</b>

Fuente: BANGUAT en base al mercado institucional de divisas, agosto 2010

Por el lado de las importaciones, el egreso de divisas por este concepto hasta el 5 de agosto fue de US\$6,341.7 millones, en comparación al mismo periodo del 2009 en que se registró un egreso de US\$5,280.6 millones, que representa 21% más.

### Recaudación tributaria durante 2010

Dada la estrecha conexión entre actividad económica y recaudación tributaria, se presentan a continuación algunas cifras de la recaudación tributaria del país. Hasta finales de junio 2010 la recaudación tributaria alcanzó la cifra de Q17,930 millones, que representa un 9.6% por encima de la recaudación en el mismo período del 2009 (ver tabla 1). La recaudación de impuestos con una mayor variación fueron: el ISR de personas individuales, que se incrementó en un 12.9% y el IVA sobre importaciones con un 17.9% de incremento. Por otra parte, tuvieron variaciones negativas las recaudaciones del Impuesto sobre timbres y papel sellado (en un 19%) y el Impuesto sobre circulación de vehículos (9.8%). Todas las variaciones abarcan de enero a junio de cada año.

**Tabla 2**  
**Recaudación tributaria 2009 y 2010**  
**En millones de quetzales**

IMPUESTO	2010	2009	VAR %
<b>Recaudación tributaria SAT</b>	<b>17,498.84</b>	<b>16,169.47</b>	<b>8.22</b>
<b>IMPUESTOS DIRECTOS</b>	<b>5,033.57</b>	<b>4,766.19</b>	<b>5.61</b>
Impuesto Sobre la Renta	3,721.39	3,519.89	5.72
de Personas Jurídicas	2,996.99	2,867.02	4.53
de Personas Individuales	529.83	469.18	12.93
Impuesto a Empresas Mercantiles y Agropecuarias	1.11	1.03	7.37
Impuesto de Solidaridad Extraordinario Y Temporal de Apoyo a los Acuerdos de Paz	22.71	634.27	(96.42)
Impuesto de Solidaridad	1,282.29	606.32	111.49
Impuestos Sobre el Patrimonio	6.03	4.68	28.96
<b>IMPUESTOS INDIRECTOS</b>	<b>12,465.27</b>	<b>11,403.28</b>	<b>9.31</b>
Impuesto al Valor Agregado Doméstico	4,046.97	3,769.03	7.37
Impuesto al Valor Agregado sobre importaciones	5,276.23	4,472.20	17.98
Derechos Arancelarios	1,070.86	993.36	7.80
Impuesto Sobre Timbres Fiscales y Papel Sellado	281.80	348.66	(19.17)
Impuesto Sobre Tabaco y sus productos	187.26	173.72	7.80
Impuestos Sobre Distribución de Bebidas	240.87	213.40	12.87
Impuesto Sobre Distribución de Cemento	50.14	52.33	(4.18)
Impuesto Sobre Circulación de Vehículos	233.94	259.30	(9.78)
Impuesto Sobre Distribución de Petróleo y Derivados	1,075.26	1,119.52	(3.95)
Otros	1.94	1.77	9.37
<b>Recaudación tributaria de otras instituciones (regalías e impuesto de salida del país)</b>	<b>431.25</b>	<b>195.08</b>	<b>121.06</b>
<b>TOTAL DE INGRESOS TRIBUTARIOS BRUTOS</b>	<b>17,930.09</b>	<b>16,364.55</b>	<b>9.57</b>

Fuente: Superintendencia de Administración Tributaria –SAT- [www.sat.gob.gt](http://www.sat.gob.gt)