

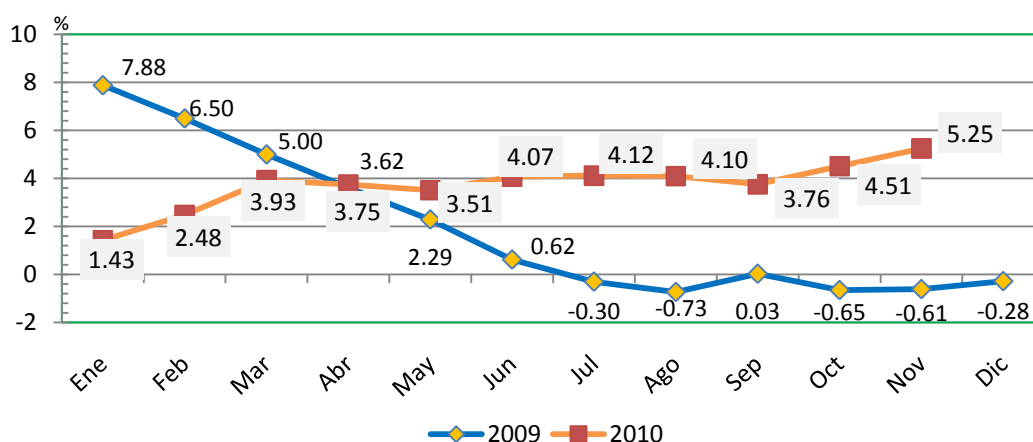
BOLETIN ECONÓMICO DICIEMBRE 2010

Reporte mensual de los principales indicadores de la economía nacional

Inflación

El Índice de Precios al Consumidor -IPC- a nivel república, elaborado por el Instituto Nacional de Estadística -INE-, aumentó 0.77 puntos porcentuales en noviembre, mientras que la inflación acumulada en los primeros 11 meses del año se ubicó en 5.31%. Por su parte, la **inflación interanual** (noviembre 2010 con respecto a noviembre 2009) se ubicó en **5.25%** (gráfica 1). De acuerdo a la tendencia mostrada hasta el momento, es muy probable que se logre cumplir la meta de inflación establecida para 2010 por las autoridades, que se fijó entre 4 y 6 por ciento.

Gráfica 1
Índice de Precios al Consumidor hasta el 30 de noviembre 2010
Inflación interanual (ritmo inflacionario)* 2009-2010



Fuente: Instituto Nacional de Estadística, INE, diciembre 2010, <http://www.ine.gob.gt/descargas>

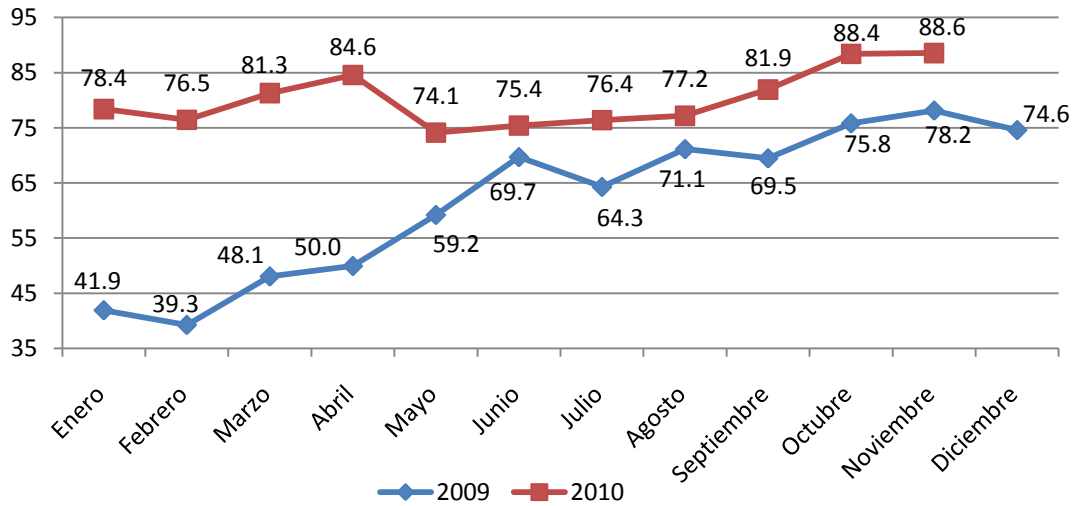
*Tasa de variación del mes actual con respecto al mismo mes del año anterior

Precio del petróleo a US\$88.56 / barril

Durante el último mes, el precio internacional del petróleo¹ confirmó la tendencia alcista mostrada en los últimos meses, al cerrar en la Bolsa de Nueva York en un precio de US\$88.56 por barril, el 18 de diciembre (gráfica 2). Esto representa un incremento de precio del 13% respecto al mismo período del año anterior y un incremento de 13.1% con respecto a principios de este año. Por otra parte, la Agencia Internacional de la Energía (AIE) ha vuelto a revisar al alza sus previsiones para el año 2011, debido a que la demanda ha venido subiendo más de lo esperado y los precios están en su nivel más alto de los últimos 2 años, por lo que se espera que estos sigan aumentando. En este sentido, los ingresos de la OPEP, -750.000 millones de dólares en 2010- (según estimación de EEUU), se están acercando a los niveles récord de 2008.

¹ Bolsa de Valores de Nueva York (NYMEX), primera posición a futuro petróleo WTI.

Gráfica 2
Precio internacional del petróleo
(en US\$/ barril, hasta el 18 de diciembre 2010)

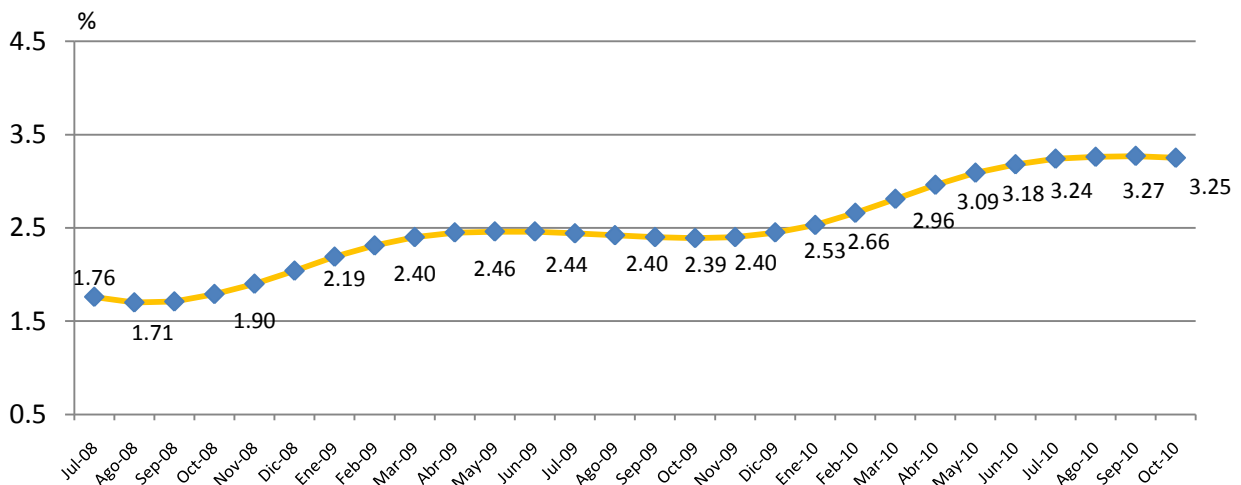


Fuente: precio WTI Crude Oil, the Financial.com

IMAE

El Índice Mensual de Actividad Económica –IMAE– es un indicador sintético elaborado por el Banco de Guatemala, que permite analizar la tendencia de la actividad económica mientras se concreta la cifra de producción anual (PIB) y de las variaciones cíclicas por las que atraviesa la misma. El indicador incluye a 7 de los 11 sectores que conforman el PIB. Según el último cálculo publicado en diciembre por el BANGUAT, el IMAE se ubicó en octubre 2010 en 3.25%, disminuyendo dos decimas porcentuales en comparación a la medición anterior, mostrando una leve tendencia al estancamiento a partir de julio de este año (ver gráfica 3).

Gráfica 3
Indice Mensual de Actividad Económica -IMAE-*
Julio 2008 a octubre 2010



Fuente: Banco de Guatemala, diciembre 2010.

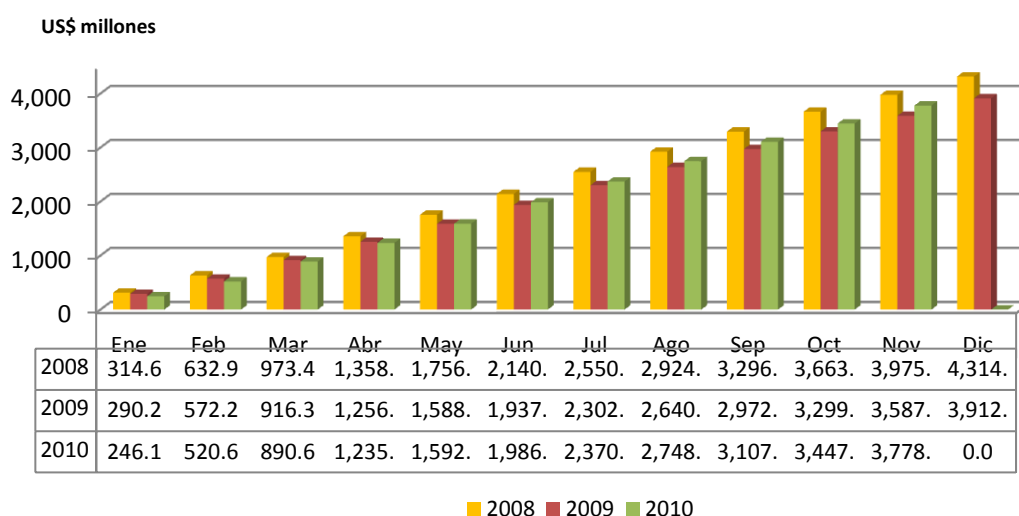
*Índice tendencia-ciclo

Muestra la variación del mes en estudio con respecto al mismo mes del año anterior

Sector externo

El ingreso de divisas en concepto de remesas familiares durante el mes de noviembre fue de US\$331.4 millones, lo que significó un incremento del 15% con respecto a noviembre del 2009 (ver gráfica 4). El total acumulado durante los primeros 11 meses del año suma US\$3,778.35, acumulando 7 meses consecutivos de crecimiento interanual positivo, aunque está aún por debajo de las cifras registradas en el 2008, y a un nivel similar al 2007. La tendencia actual permite indicar que para fin de año se superaran los US\$4,000 millones en este concepto.

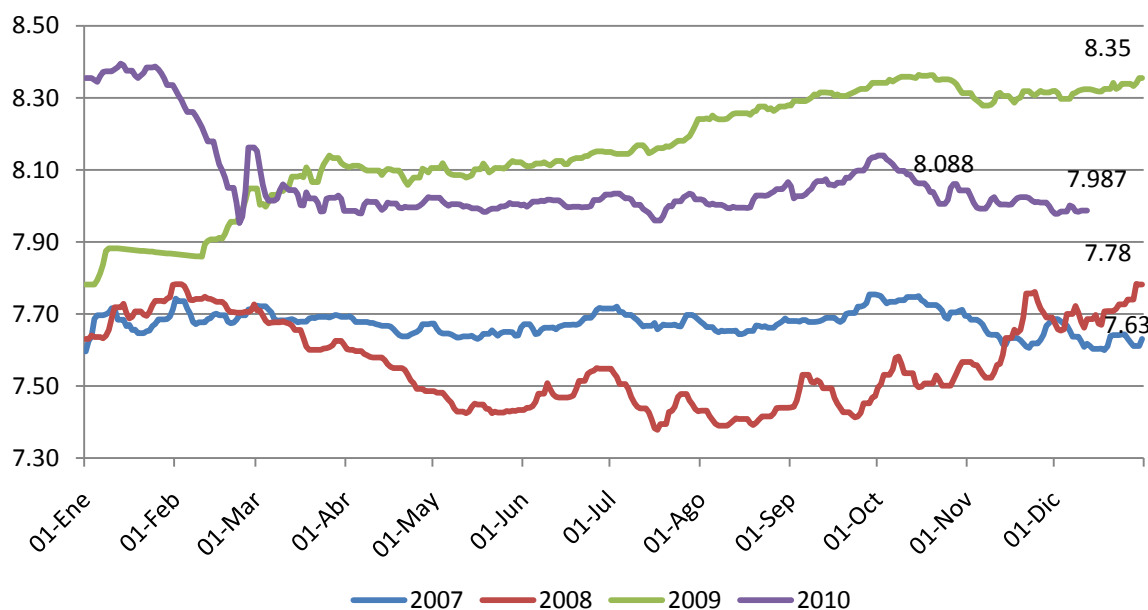
Gráfica 4
Ingreso acumulado de divisas por remesas familiares
Enero 2008 a noviembre 2010*



Fuente: Banco de Guatemala, en base al mercado institucional de divisas, hasta el 30-11-10

Por otra parte, durante este mes (del 13 de noviembre al 12 de diciembre), el tipo de cambio de referencia nominal promedio ponderado tuvo una leve disminución al sufrir una apreciación de 0.2%, pasando de Q8.004 por un dólar al principio del período a Q7.987 al 12 de diciembre. El promedio a lo largo del mes fue de Q8.00, similar al promedio del mes anterior (ver gráfica 4). Hasta el 12 de diciembre, el tipo de cambio nominal muestra una apreciación acumulada de 4.2%.

Gráfica 5
Tipo de cambio
Del 1 enero de 2007 al 12 de diciembre 2010



Fuente: BANGUAT, diciembre 2010

Evolución de las exportaciones hasta el 30 de octubre 2010

En cuanto al comportamiento de las exportaciones², continúa la tendencia positiva, registrando un incremento del 15% con respecto al mismo período del 2009, al totalizar US\$6,936.4 millones en 2010, contra US\$6,036.1 millones en el 2009 (ver tabla 1).

Se observa un incremento en el valor de las exportaciones en concepto de los principales productos de exportación de un 14.74%, producto principalmente de un incremento de 51.8% en la exportación de azúcar y 19.1% en la exportación de café, lo que contrasta con la disminución por la exportación de cardamomo en un 18.1% y de banano en un 17.9%. Por otra parte, el valor de las exportaciones de otros productos (no tradicionales) también muestra un incremento en el período observado, del orden del 15.3% especialmente debido al incremento en la exportación de artículos de vestuario en un 16%. No así, otros rubros presentan disminuciones importantes, como el de mariscos, productos químicos y minerales, productos alimenticios y productos de vidrio. Asimismo, las exportaciones al resto de Centroamérica muestran un incremento porcentual similar al del resto de rubros.

² Valor FOB de las exportaciones.

Tabla 1
Ingresos de divisas por exportaciones
US\$ millones

Concepto	Del 1 de enero al 30 de octubre 2010	Del 1 de enero al 30 de octubre 2009	Diferencia	
			Absoluta	Relativa
PRINCIPALES PRODUCTOS	1,947.80	1,697.72	250.08	14.7%
Azúcar	602.50	396.97	205.53	51.8%
Banano	299.48	364.62	(65.14)	-17.9%
Café	637.27	535.00	102.27	19.1%
Cardamomo	199.31	243.32	(44.01)	-18.1%
Petroleo	209.24	157.81	51.42	32.6%
CENTROAMÉRICA	1,963.95	1,714.29	249.67	14.6%
OTROS PRODUCTOS	3,024.60	2,624.13	400.46	15.3%
Aceites esenciales	5.13	2.41	2.72	112.7%
Ajonjolí	31.13	26.30	4.83	18.4%
Algodón (derivados de)	0.09	0.17	(0.09)	-51.0%
Artículos de vestuario	964.26	832.17	132.09	15.9%
Camarón, pescado y langosta	36.09	43.90	(7.81)	-17.8%
Caucho natural	168.96	101.93	67.03	65.8%
Flores, plantas y similares	62.08	55.48	6.60	11.9%
Frutas y sus preparados	260.50	249.33	11.17	4.5%
Madera y manufacturas	23.76	28.27	(4.51)	-15.9%
Miel de abeja	5.72	4.92	0.80	16.3%
Miel de purga (melazas)	35.91	51.03	(15.12)	-29.6%
Minerales	375.01	268.41	106.60	39.7%
Productos alimenticios	232.76	219.30	13.46	6.1%
Productos de vidrio	19.60	14.12	5.48	38.8%
Productos metálicos	46.86	45.93	0.93	2.0%
Productos químicos	224.97	201.31	23.66	11.8%
Tabaco en rama y manufacturas	42.92	49.36	(6.45)	-13.1%
Tejidos, hilos e hilazas	46.05	42.00	4.05	9.6%
Verduras y legumbres	95.19	113.39	(18.20)	-16.0%
Otros	347.62	274.42	73.19	26.7%
TOTAL	6,936.35	6,036.14	900.21	14.9%

Fuente: BANGUAT en base al mercado institucional de divisas, diciembre 2010.

<http://www.banguat.gob.gt/inc/ver.asp?id=estaeco/bc/bc03.htm&e=69104>