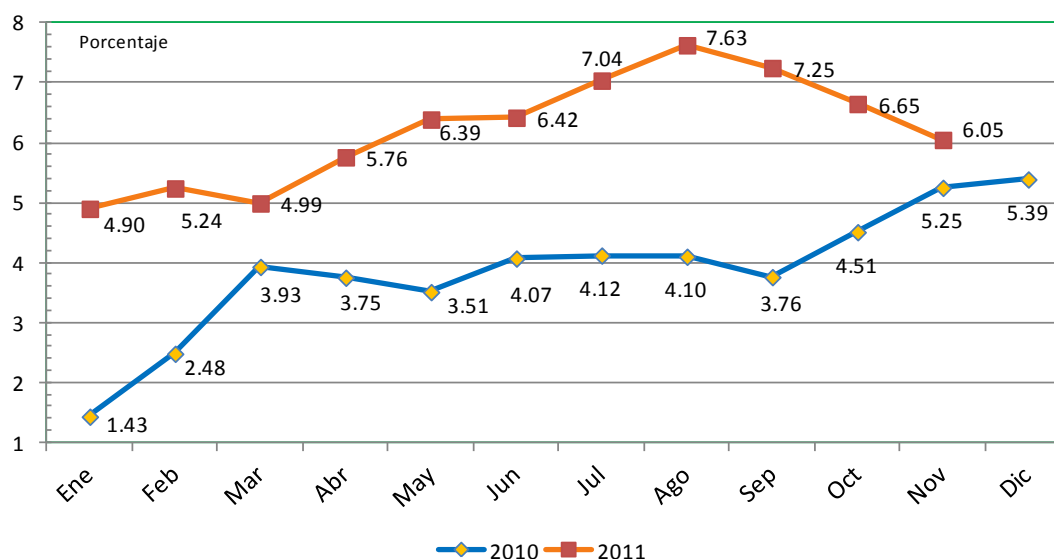


BOLETIN ECONÓMICO DICIEMBRE 2011
Reporte mensual de los principales indicadores de la economía nacional
Inflación

De acuerdo con el Índice de Precios al Consumidor -IPC- a nivel república, elaborado por el Instituto Nacional de Estadística -INE-, la inflación tuvo un leve incremento después de dos meses consecutivos de descenso, pues en noviembre el IPC registró un valor de 105.97, mientras que en el mes anterior registró 105.74. De acuerdo a estos datos, la variación mensual fue de 0.22%, mientras que la **variación acumulada** hasta el 30 de noviembre fue de **5.97%**, lo que muestra la variación de precios respecto a diciembre del año pasado. La tasa de **variación interanual** (variación del mes de noviembre 2011 con respecto a noviembre 2010) se ubicó en **6.05%** (ver gráfica 1), cifra levemente superior a la meta de inflación prevista por la Junta Monetaria para el año 2011, establecida entre 4% y 6%.

Gráfica 1
Índice de Precios al Consumidor hasta el 30 de noviembre 2011
Variación interanual (ritmo inflacionario)* 2010-2011



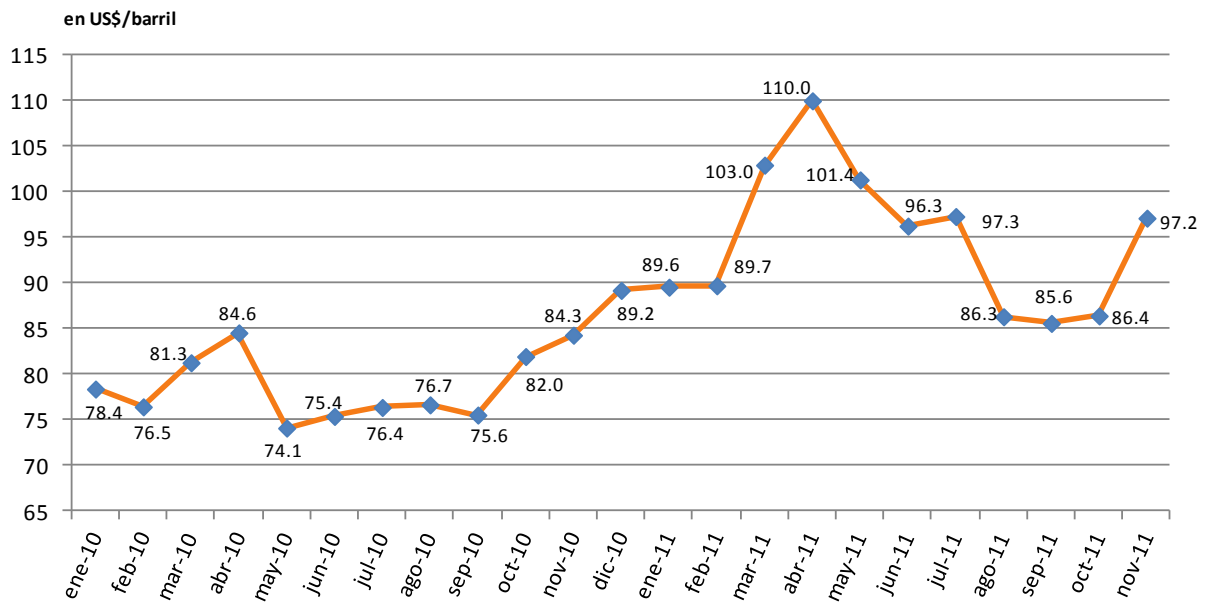
Fuente: Instituto Nacional de Estadística, INE, diciembre 2011,
 *Tasa de variación del mes actual con respecto al mismo mes del año anterior

Precio del petróleo

Los precios en el mercado nacional están determinados en parte, por los precios internacionales del petróleo. El precio promedio internacional del barril de petróleo¹ del mes de noviembre fue de US\$97.20 por barril, nivel similar al precio promedio del mes de julio (US\$97.30) como se muestra en la gráfica 2. En comparación con el mes de octubre, este precio representa un aumento del 12.4%.

¹ Bolsa de Valores de Nueva York (NYMEX), primera posición a futuro petróleo WTI.

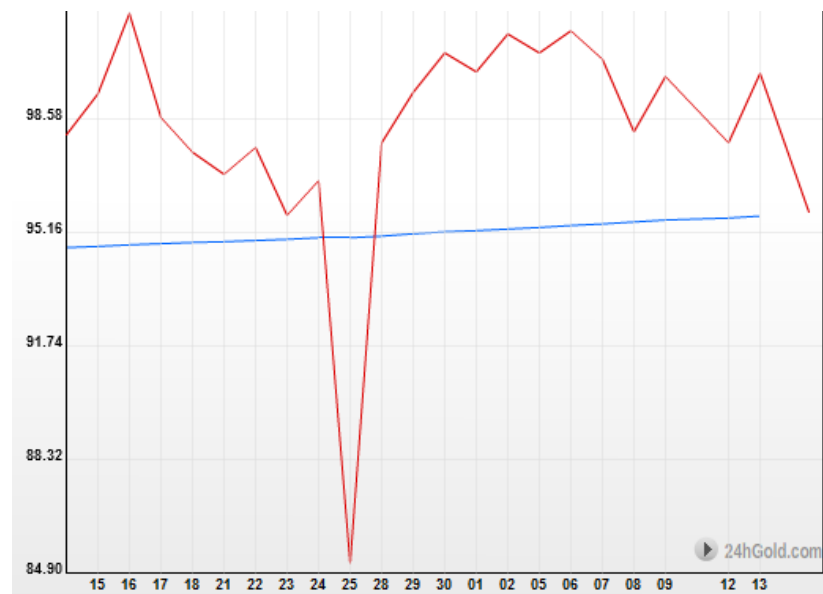
Gráfica 2
Precio promedio internacional del petróleo
hasta el 30 de noviembre 2011)



Fuente: Bloomberg, precio WTI Crude Oil, primera posición a futuro.

Durante el transcurso del mes de diciembre, la tendencia ha sido levemente descendente hasta llegar a US\$95.75 por barril el 14 de diciembre, aunque el 25 de noviembre llegó a US\$85 (ver gráfica 3).

Grafica 3
Precios internacionales del petróleo durante el último mes (15 de noviembre a 14 de diciembre)
En US\$ por barril



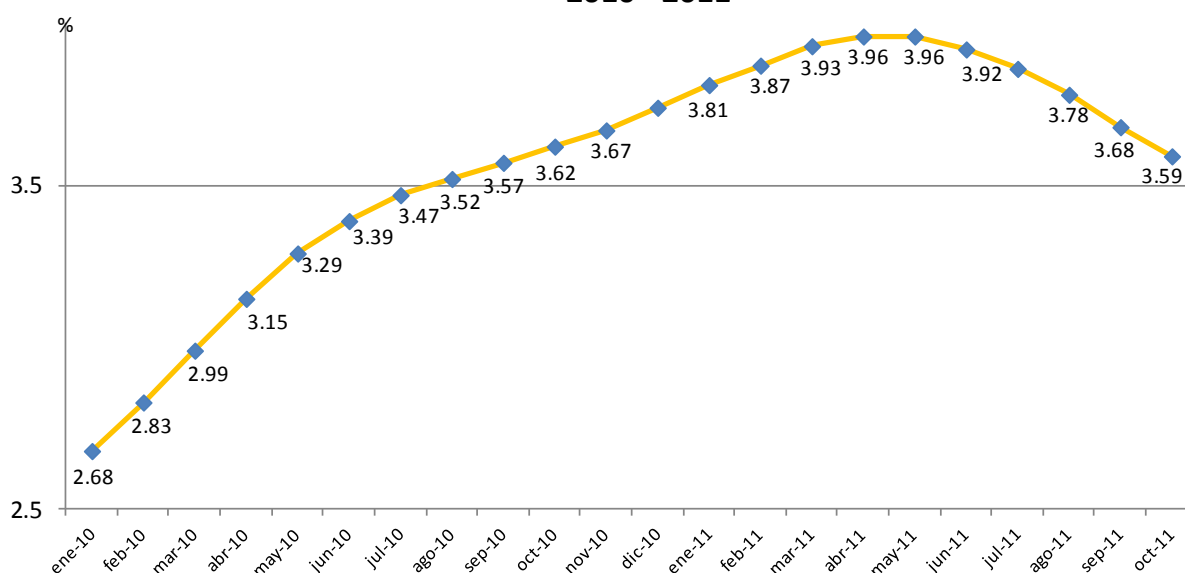
Fuente: 24gold.com

IMAE

El Índice Mensual de Actividad Económica –IMAE-, elaborado por el Banco de Guatemala, es un indicador oportuno que permite seguir el pulso a la actividad económica del año en curso mientras se concreta la cifra de la producción anual (PIB) y de las variaciones cíclicas por las que atraviesa la misma.

De acuerdo con el último cálculo publicado en noviembre por el BANGUAT, correspondiente a octubre 2011, el IMAE registró una tasa de crecimiento de 3.59% respecto al mes anterior, mostrando una tendencia negativa por quinto mes consecutivo desde el mes de abril en que se registró una variación de 3.96%. Durante el primer semestre del año, el IMAE había mostrado una tendencia al alza, sin embargo esta se revirtió a partir del mes de mayo pronunciándose más en el cuatro trimestre del año (ver gráfica 4).

Gráfica 4
Índice Mensual de Actividad Económica -IMAE-*
2010 - 2011

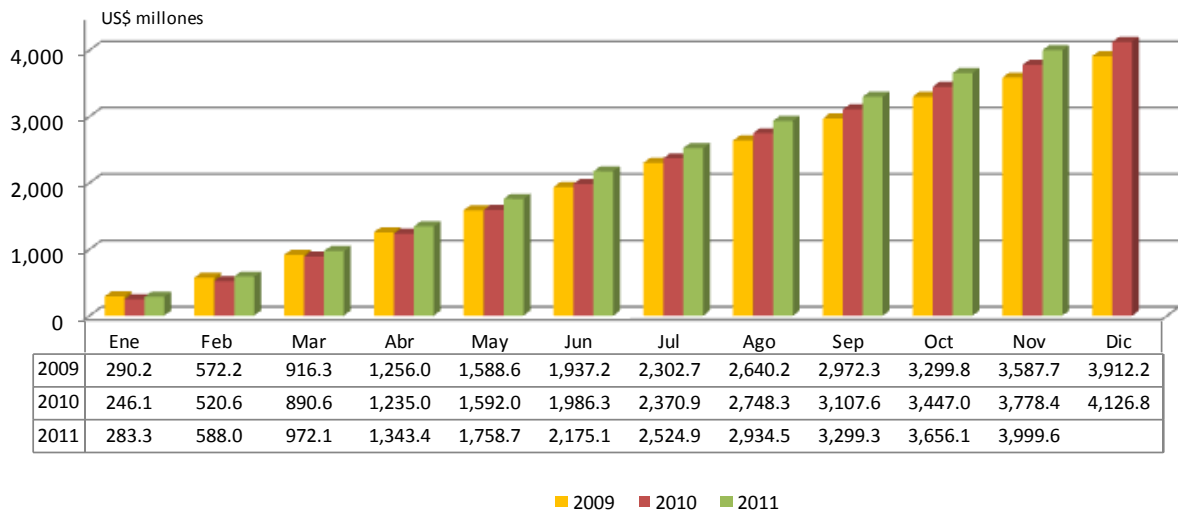


Fuente: Banco de Guatemala, diciembre 2011. *Índice tendencia-ciclo
Muestra la variación del mes en estudio con respecto al mismo mes del año anterior

Sector externo

El ingreso de divisas en concepto de remesas familiares durante el mes de noviembre de 2011 fue de US\$343.5 millones, que representa un incremento del 3.7% con respecto a noviembre del 2010, lo que significa que las familias receptoras de remesas en el país recibieron US\$12.1 millones más por ese concepto. La cifra acumulada de remesas hasta el 30 de noviembre fue de US\$3,999.56 millones, que representa un incremento del 5.9% respecto a 2010 (ver gráfica 5).

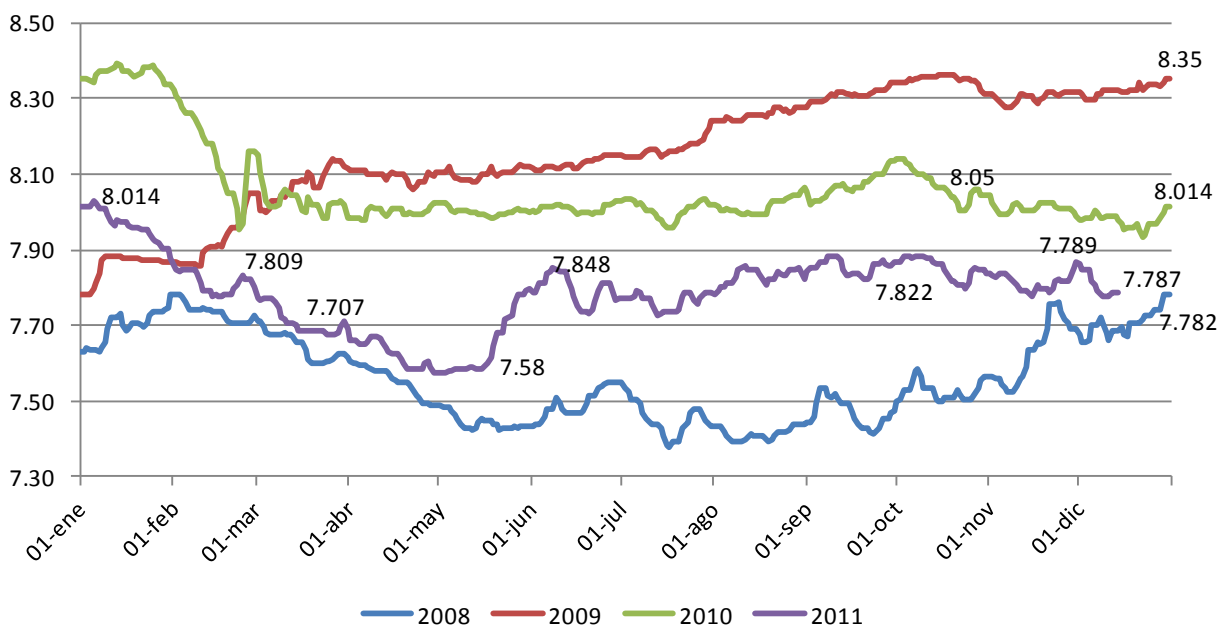
Gráfica 5
Ingreso acumulado de divisas por remesas familiares
Enero 2009 a noviembre 2011*



Fuente: Banco de Guatemala, en base al mercado institucional de divisas, hasta el 30-11-2011

El tipo de cambio de referencia nominal promedio ponderado muestra una apreciación del Quetzal desde principios de año, en que marcó un registro de Q8.01 por un dólar, mientras el 14 de diciembre llegó a Q7.79, lo que representa una apreciación del 2.8% (ver gráfica 6). Durante el periodo estudiado, el tipo de cambio promedio se situó en 7.810.

Gráfica 6
Tipo de cambio
2008-2011*



Fuente: BANGUAT, diciembre 2011, tipo de cambio de referencia nominal promedio ponderado
 *hasta el 14 de diciembre 2011

Evolución de las exportaciones hasta noviembre 2011

Entre enero y noviembre del 2011 se registró un ingreso de divisas por exportaciones del orden de US\$5,972 millones, que representa un 20% más que lo registrado en el mismo período del año 2010.

Como se muestra en la **tabla 1**, se observa un incremento en el ingreso de divisas por concepto de los principales productos de exportación de un 20.3%, originado principalmente por los incrementos en la exportación de café (70% de incremento), banano (8%) y cardamomo (5.6%), mientras que la exportación de azúcar registró una disminución en el ingreso de divisas del orden de 20%, lo que es congruente con una reducción en el volumen de exportación del orden del 35%.

Por otra parte, la exportación de los principales otros productos (no tradicionales) registró un incremento del 18.3% en el período, especialmente en los rubros de productos alimenticios, y verduras y legumbres, con incrementos del orden del 47%. Otros productos como el vidrio y camarón, pescado y langosta tuvieron incrementos significativos, superior al 80%. Por su parte, los artículos de vestuario continúan con la recuperación mostrada, al tener un incremento del 18% entre un año y otro.

Asimismo, las exportaciones al resto de Centroamérica continúan con el dinamismo mostrado a lo largo del año, aunque en menor cuantía, al incrementar un 21% en comparación al mismo período del año pasado, pasando de un nivel de US\$1,837 millones a US\$2,215 millones.

Tabla 1
Ingresos de divisas por exportaciones
US\$ millones

Concepto	Del 1 de enero al 1 de diciembre 2011	Del 1 de enero al 2 de diciembre 2010	Diferencia	
			Absoluta	Relativa
PRINCIPALES PRODUCTOS	2,232.97	1,856.02	376.95	20.3%
Azúcar	493.80	616.42	(122.63)	-19.9%
Banano	353.64	327.34	26.30	8.0%
Café	1,116.58	657.63	458.96	69.8%
Cardamomo	268.95	254.63	14.32	5.6%
CENTROAMÉRICA	2,214.99	1,836.98	378.01	20.6%
OTROS PRODUCTOS	1,524.16	1,288.33	235.83	18.3%
Artículos de vestuario	312.19	263.94	48.25	18.3%
Otros	213.62	233.77	(20.15)	-8.6%
Productos alimenticios	184.46	123.92	60.55	48.9%
Productos químicos	156.34	148.26	8.08	5.4%
Caucho natural	152.42	107.07	45.35	42.4%
Frutas y sus preparados	141.47	123.95	17.52	14.1%
Verduras y legumbres	60.92	41.42	19.50	47.1%
Flores, plantas, semillas y raíces	60.65	56.73	3.93	6.9%
Miel de purga (melazas)	52.13	37.37	14.76	39.5%
Productos metálicos	41.08	32.47	8.61	26.5%
Minerales	35.56	24.70	10.85	43.9%
Tabaco en rama y manufacturas	34.44	32.59	1.85	5.7%
Productos de vidrio	33.22	16.07	17.15	106.7%
Madera y manufacturas	17.44	15.80	1.64	10.4%
Ajonjolí	15.64	23.29	(7.65)	-32.9%
Camarón, pescado y langosta	12.59	6.99	5.60	80.1%
TOTAL	5,972.13	4,981.34	990.79	19.9%

Fuente: BANGUAT en base al mercado institucional de divisas, diciembre 2011.

<http://www.banguat.gov.gt/inc/ver.asp?id=indicadores/gra052&e=17187>

Evolución de la recaudación tributaria entre enero y noviembre 2011

Durante los primeros once meses del 2011 se recaudaron Q39,849 millones, un 17.7% más que el mismo periodo del año anterior, que equivalen a Q6,000 millones adicionales. Esta cifra fue determinada principalmente por un incremento en la recaudación de ISR en un 31%, en su mayoría el aportado por las personas jurídicas. Por su parte, la recaudación de IVA tuvo un incremento de alrededor de 18%, tanto el doméstico como el de importaciones, que produjeron cerca de Q3,000 millones adicionales al fisco. Por último, resalta el incremento en la recaudación del 74% en concepto de regalías e hidrocarburos, al aumentar más de Q400 millones durante este período (ver tabla 2).

Tabla 2
Recaudación de ingresos tributarios del gobierno central
Entre enero y noviembre de cada año
(Millones de Quetzales)

DESCRIPCION DE IMPUESTOS	2010	2011	Diferencia absoluta	Diferencia relativa
RECAUDACION TRIBUTARIA SAT	33,092.5	38,688.1	5,595.6	16.9%
IMPUESTOS DIRECTOS	9,772.4	12,043.1	2,270.7	23.2%
Impuesto Sobre la Renta	7,212.8	9,419.7	2,206.9	30.6%
de Personas Jurídicas	6,102.3	8,088.9	1,986.6	32.6%
de Personas Individuales	1,110.5	1,330.8	220.3	19.8%
IEMA/IETAAP	43.4	61.3	17.9	41.4%
Impuesto de Solidaridad	2,506.3	2,548.5	42.2	1.7%
Impuestos Sobre el Patrimonio	9.8	13.6	3.8	38.5%
IMPUESTOS INDIRECTOS	23,320.2	26,645.0	3,324.8	14.3%
Impuesto al Valor Agregado Doméstico	7,295.4	8,634.1	1,338.7	18.3%
Impuesto al Valor Agregado sobre importaciones	10,070.71	11,854.1	1,783.34	17.7%
Derechos Arancelarios	2,141.45	2,301.91	160.46	7.5%
Impuesto Sobre Timbres Fiscales y Papel Sellado	518.1	580.0	61.9	12.0%
Impuesto Sobre Tabaco y sus productos	322.6	243.1	(79.6)	-24.7%
Impuestos Sobre Distribución de Bebidas	428.6	470.3	41.7	9.7%
Impuesto Sobre Distribución de Cemento	88.8	95.9	7.1	8.1%
Impuesto Sobre Circulación de Vehículos	496.6	546.7	50.1	10.1%
Impuesto Sobre Distribución de Petróleo y Derivados	1,954.6	1,915.7	(38.9)	-2.0%
Otros	3.4	3.2	(0.2)	-5.4%
RECAUDACION TRIBUTARIA DE OTRAS INSTITUCIONES	756.8	1,161.1	404.3	53.4%
Regalías e Hidrocarburos Compartibles	559.2	973.0	413.8	74.0%
Salida del País.	197.6	188.1	(9.5)	-4.8%
TOTAL DE INGRESOS TRIBUTARIOS BRUTOS	33,849.3	39,849.2	5,999.9	17.7%

Fuente: Intendencia de Recaudación y Gestión SAT, Ministerio de Finanzas Públicas.

NOTA TÉCNICA:

1. La recaudación es en términos brutos, no contempla la devolución del crédito fiscal del IVA
2. Pueden existir diferencias por redondeo